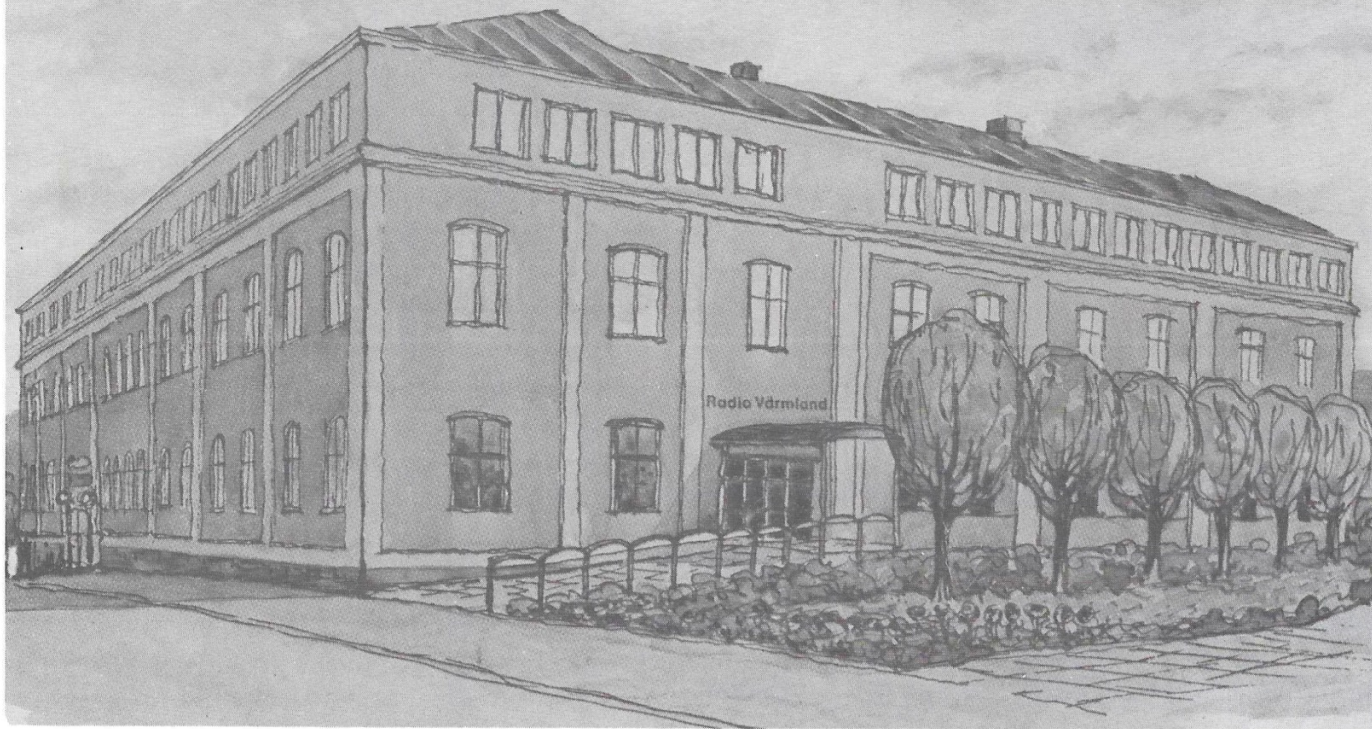
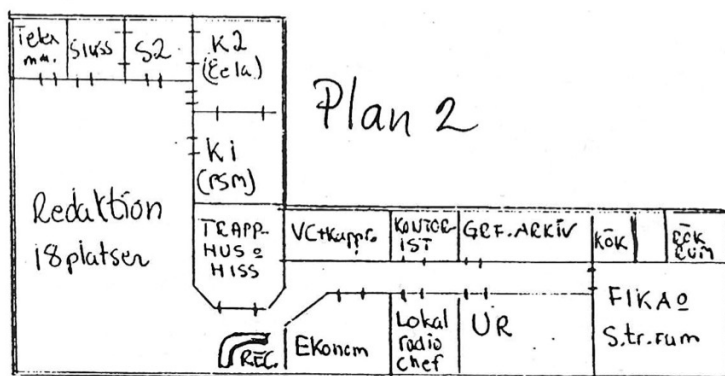
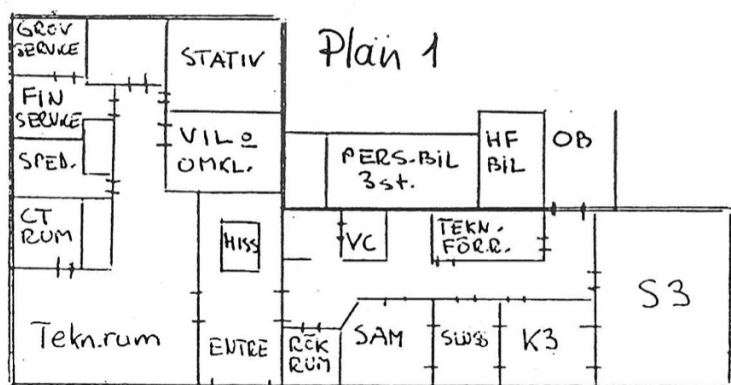


Radio Värmlands nya hus



Under en helg flyttade vi in i vårt nya hus. Radio Dalarnas teknik och CL-tekniken hjälpte oss så att sändningarna fungerade den 1/9. Vi har 900m² att husera i och 240m² för expansion eller uthyrning. Så här har vi disponerat lokalerna:



Teknikerna på Radio Värmland står gemensamt för text och bilder till detta nummer av Nytt & Nyttigt.

Snabbtelefonerna har vi slängt!

Istället för snabbtelefoner beslöt vi att skaffa personsökeri, dvs när någon ringer din anknötning så vibrerar en mottagare i din ficka samtidigt med att telefonen ringer.

Oavsett var du är i huset så reagerar din mottagare och du tar valfri telefon och besvarar ditt samtal. Tyvärr har vi ännu inte fått loss pengarna till detta, vilket gör att det nu är smått kaotiskt när någon inte är på sin plats och söks.

Vi har tittat på tre olika system för personsökeri, dels Tvt:s "Porta-Bell", dels Telelarms system som finns i Härnösand och Ericssons "Contactor 9000". "Porta-Bell" är en magnet-slingesökare, medan Telelarms och Ericssons sökning sker via en 5W sändare. Vi vet vilket system vi vill ha när vi får pengarna!



Detta är redigeringsstudio "SAM". Där har vi ögonkontakt ända till S3. Urban sitter i den kombinerade slussen /S4, Tomas i K3 och Kenneth i S3.

Mellan S3 och OB-bussplatsen ska vi också lägga kablage, för att mer flexibelt kunna använda S3, om vi nu får något nytt OB-fordon. Ni som ev fortfarande undrar vad lokalradion ska ha OB-bussar för, ni skulle märka om ni som vi helt plötsligt blev utan.

Vi kan idag inte banda eller sända

något större program ute i länet. Vi har inte kunnat göra något musikprogram sedan april 86. Detta är en allvarlig brist som kommer att i bästa fall vara avhjälpt vintern 87/88, dvs nästan 2 års avbräck i programarbetet.

Detta brandtal till vår så olyckligt bortgångna kamrat och för programverksamheten så viktiga redskap. Vet ni om att vi har en musikhögskola i Arvika, kyrkomusikerskola i Ransäter och ett musikgymnasium i Karlstad?!

Uniton lösningen för signaler?!

Tillsammans med TELELARM löste vi problemet med dörrsignaler, telefonsignaler och centralradio. Över hela huset finns högtalare uppsatta utom i kontrollrum och studior.

I dessa högtalare låter en gong-gong när växeln är nattkopplad och det ringer. En annan gong-gong låter när någon vill påkalla uppmärksamhet vid entredörrens ringknapp. När LAC ringer ljuder en två-tons siren. Möjligheterna till olika ljud är många, men fler än tre ljud tror vi det är svårt att komma ihåg betydelsen av. Alla dessa ljud kan man ställa nivå, tonhöjd, längd osv individuellt. I kontrollrummen har vi inga högtalare, utan där finns det tre olika lampor som indikerar larmen. Dessutom finns det två line-ingångar i förstärkaren, varav vi utnyttjar en som ingång från ref.bandspelaren. Det betyder att alla våra sändningar kan höras på stationen i behaglig nivå.

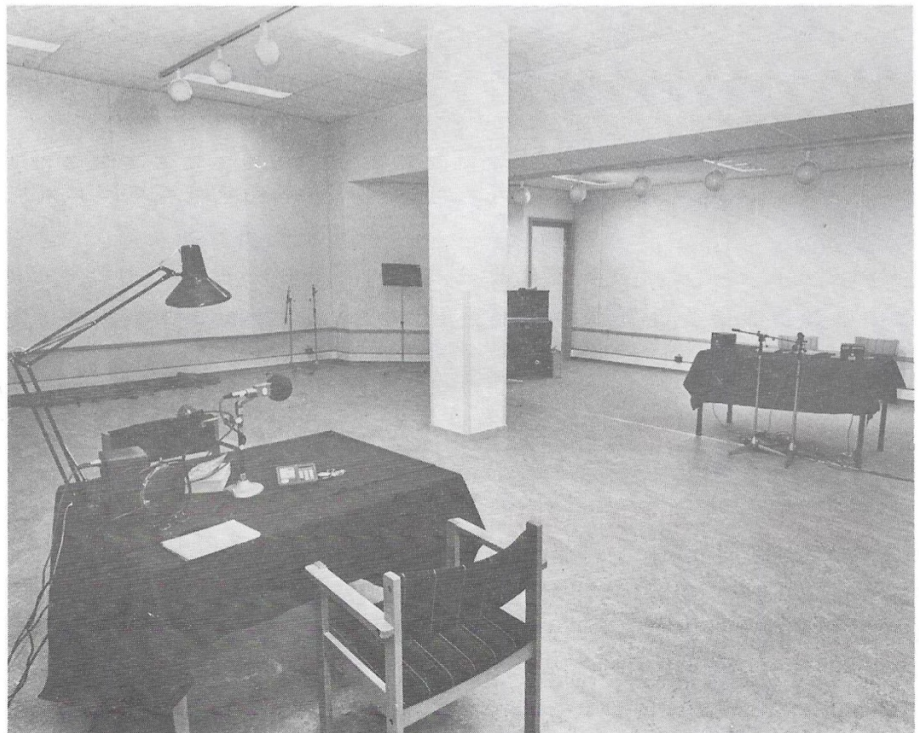
Kostnaden är ca 13.000 kr. Ritningar och teknisk beskrivning finns för intresserade.

Studio 3 är ca 80 m² med en takhöjd på drygt 4 m.

Efter akustiska mätningar av Hans Sahlin, så ritade Christer Gustavsson in ett förråd i ena hörnet och från det ett nedsänkt tak. Den delen har en mjuk matta och är ganska dämpad. Resterande del av studion, ca 50 m², har linoleummatta och full takhöjd och är den mer klangrika delen.

Vi önskar att det hade funnits pengar till ett parkettgolv istället för linoleummattan, men vi får väl spara och se om framtiden kan ge oss detta golv. Väggarna är uppbyggda med membran, spalt och porösabsorbenter. El-delen är också mycket förnämlig.

Konstrollrummen har en bra lösning med säkringar, strömbrytare, "dimmar" samt allt kablage inuti en garderob. Det gör att der ser mycket snyggt och rent ut i både kontrollrum och studior.





PSM:en har vi inte byggt om. Istället valde vi att höja golvet framför, som Radio Göteborg redan tidigare har gjort. Mellan bandspelarna syns en liten bit av de rännor som löper runt kontrollbordet. I dessa rännor ligger

allt kablage, inga kablar på golvet. PSM:en har ingen studio framför sig, där ligger Eela-blocket med sin studio som visserligen går att koppla till PSM:en, men vi tror att gästplatserna framför räcker i detta självkörblock.



Tänk efter före!

50 pars nät. för framtiden och datakabel redan nu!

Vi köpte av televerket en rulle med 50-pars kabel som med mycket möda drogs till alla rum i Radio Värmlands nybygge.

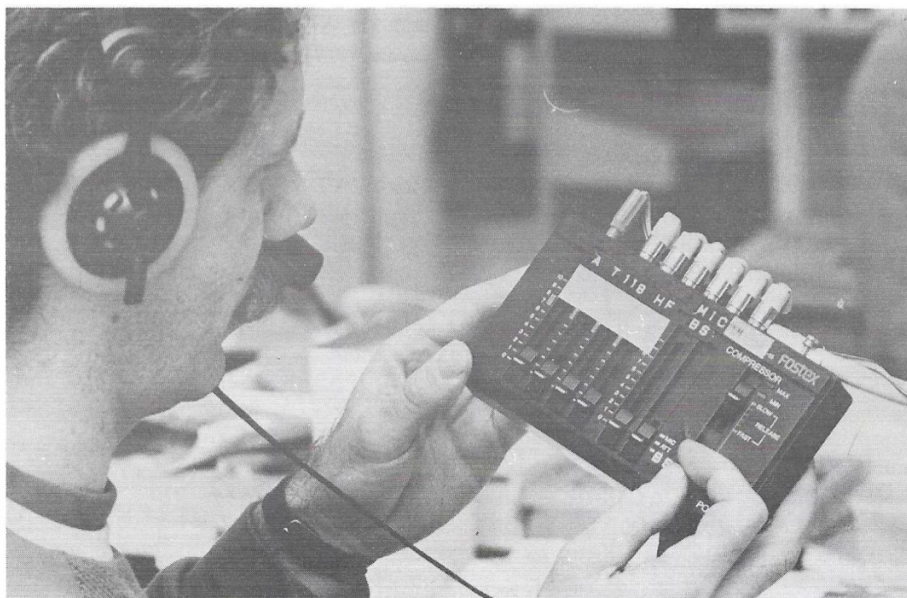
Det betyder att vi har 250 par som ska avslutas i en snöväxel i stativet. Vad ska vi ha alla par till? Efter 10 års lokalradio har vi lärt oss att "svarta lådor" placeras lite överallt som det inte går att planera för i förväg. Dessutom är kostnaden låg för denna kabel, 6000:- för 300 meter.

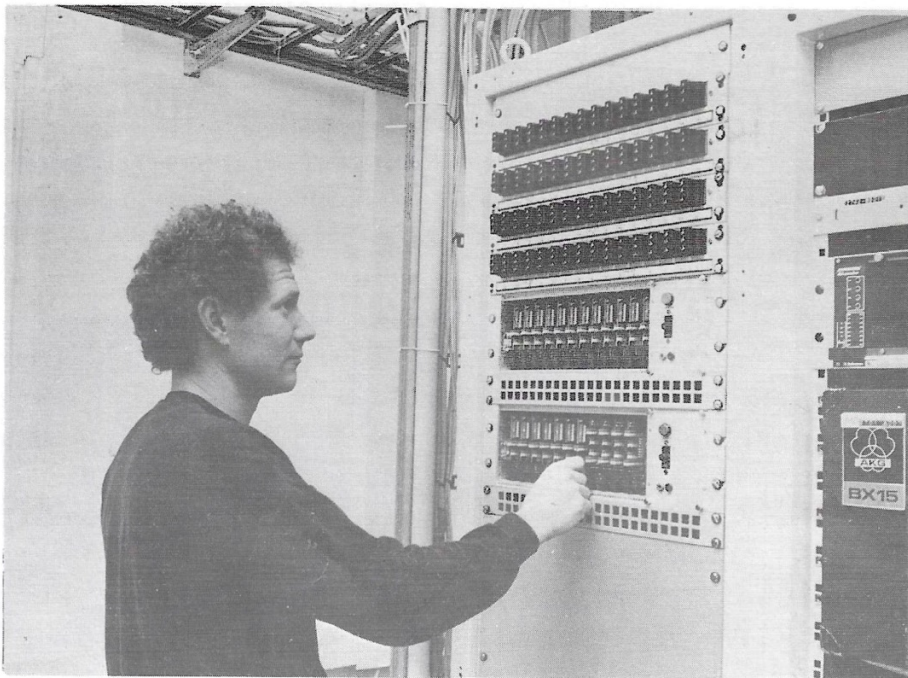
Vi har också dragit koaxialkabel runt om i huset för att datorerna ska kunna göra sitt intåg på lokalradion. För att inte låsa oss till någon fast nätmodell drog vi kabeln så att vi i framtiden kan använda oss av den nätmodell som då blir aktuell, buss, rund eller stjärn-nät. Kabeln avslutas i en koaxväxel i CVX-rummet.

Detta är Eela-blocket, här ser man den lilla talstudion som hör till, samt telefonslussen längst bort. Telefonslussen har en VIC64 för textmeddelanden till studio och kontrollrum. Att växeln ser ut som ett rättbo, beror på att vi inte är riktigt säkra på att rangeringen av kontrollbordet är den bästa än. Vi ska innerfjäderkoppla växeln sedan och då blir rättboet förhoppningsvis ett minne blott.

LRAB:s nyhetsmixer?

Nej det är det inte, men en liten och billig mixer som i vissa sammanhang är användbar. Överhörning kan vara ett problem om man inte tänker sig för vad man använder den till. Vi har 2 st som det går att ta överspelningar och ha ledningssammanträden på. Den vi ser finns på nyhetsdesken och en är placerad i sammanträdesrummet. Mixern är av märket FOSTEX och har 4 linjeingångar + en valbar linje/mik. Kostnad ca 400:-.





Rune Fröding är namnet på konstruktören, Staffan Runvik heter serviceteknikern på bilden.

Fröding gör Värmland känt!

Rune Fröding på televerket i Karlstad har gjort om vårt CVX-stativ. Ny SATT 83 utrustning har gjort våra linjeförstärkare överflödiga.

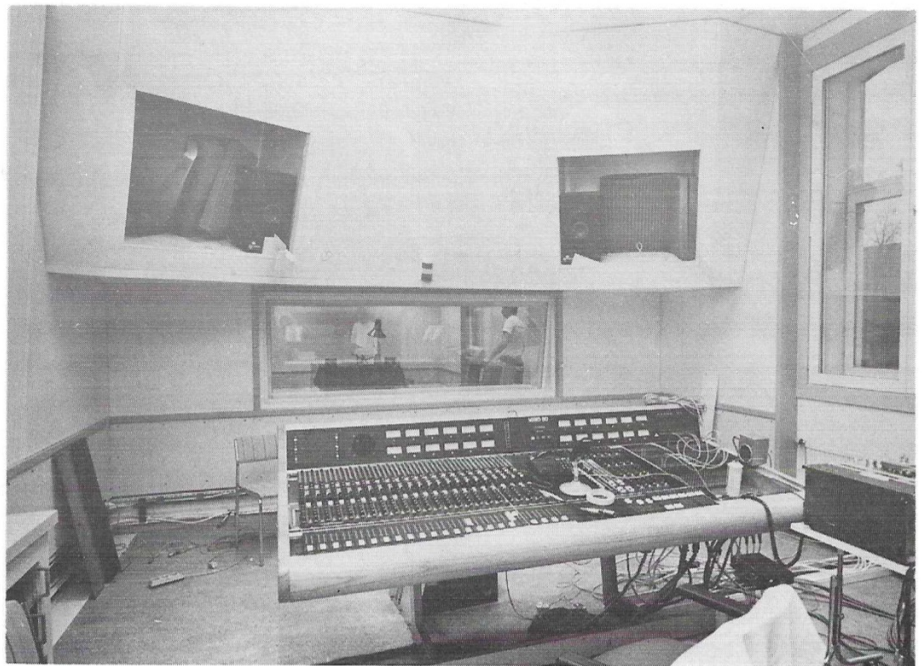
Stativet lämnar 0 dB vid 0 Ohm vilket gör att vi kan dela signaler utan att de blir nedbelastade. Frekvensgången är mätt mellan 30 och 18000 Hz och nivåvariationen är där mindre än $\pm 0,1$ dB. Bruset bättre än 84 dBq0 eller bättre än 82 dB vägt. Distorsion 0,1 % THD. På sändarledningarna sitter det aktiva trafos vilket ger lägre distorsion och jämnare frekvensgång. Vi har i stativet 13 mono-ledningar och 6 st stereopar, det klarar vi oss med!

Högtalare i K3

Grundförutsättningen för kontrollrummet var:

Att ha en liksidig lyssningstriangel och att högtalarna skulle jobba i en halv sfär. Sedan kom kompromisserna. Den akustiska bearbetningen och glasrutan mellan K-rum och studio. Glasrutan blev tämligen bred för att någorlunda täcka sikten in till studion. Detta innebär att vi missade idealförhållandet, att ha högtalaren placerad i öronhöjd. I stället fick vi sätta dem ovanför glasrutan och då vinkla väggen så att skärningspunkten horisontellt hamnade på 1,5 m ovan golv, vilket är en god kompromiss för både sittande och stående. Skärningspunkten på bredden (räknad från infällningshålens yttre hälft) hamnar ca 5 dm framför lyssnaren dvs mitt på bordet. Detta för att slippa ”hål i mitten”.

När det gäller absorption i kontrollrummet valde man att använda enbart spaltabsorbenter och det krävdes såpass mycket att man även placerade spalt mellan högtalarna. Man bör nog om möjligt undvika absorption kring högtalarna och i stället låta den energi



som högtalaren alstrar nå lyssnaren för att sedan absorberas. Allt enligt ledekonseptet.

Till sist har vi problemet med val av högtalare. - Vi var överens om att leta alternativ till Ns1000, men vad budgeten gav utrymme till visste vi inte när ritningarna gjordes utan vi gick på vad det maximalt kunde vara och fastna-

de då vid Urei 813 som ju är en koaxialhögtalare med allt vad det innebär. Alternativt får man plats med två st 19" rackar eller en Ns1000 stående eller liggande.

Har någon erfarenhet eller synpunkter på olika system (även närfältsmonitorer) så hör gärna av er tel 054-100 100.

Sportarenamixer

Varför finns inte en enkel mixer för 2 headset och effektmikrofon? 3 ingångar för mikrofoner och en av dessa omkopplingsbar för linje så att bandade inslag kan spelas över. Möjligt att koppla till dubbla ledning-

ar eller sändningsledning + telefon som återgång. Med 2/4 trådsomvandlare kan telefonförbindelsen användas åt båda håll. Lyssning i headsetlurar valbar mellan avgående och an-

kommande ljud. STOR TYDLIG mätning. STORA REGLAR. FÅ REGLAGE KOMPRESSOR. ALLT I EN DOKUMENTPORTFÖLJ. ETT KOLLI.